

# MĚSTO PŘELOUČ

**PROJEKT:** Chodník Československé armády u parku mezi ul. Pardubická a Žižkova, Přelouč

Stupeň: Dokumentace pro provádění stavby

## E. ZÁSADY ORGANIZACE VÝSTAVBY

Zakázkové číslo:	10/19	Investor:	Město Přelouč
Revize:	0		Československ.armády 1665
Datum:	03/2019		535 33 Přelouč
Kraj:	Pardubický		
Zpracovatel	VDI Projekt s.r.o.	Projektant:	Jan Štos, DiS
dokumentace:	K Botiči 1453/6		Tel.: 770 655 334
	101 00, Praha 10		

**Obsah:**

<b>1</b>	<b>Identifikační údaje</b>	<b>3</b>
1.1	Označení stavby	3
1.2	Údaje o žadateli	3
1.3	Údaje o zpracovateli	3
<b>2</b>	<b>Technická zpráva</b>	<b>4</b>
2.1	Charakteristika a celkové uspořádání staveniště	4
2.2	Obvod staveniště	4
2.3	Zásady návrhu zařízení staveniště	4
2.4	Postup a provádění výstavby	4
2.5	Předčasné užívání	4
2.6	Napojení staveniště na infrastrukturu	4
2.7	Nakládání s odpady	5
2.8	Přístup na staveniště	6
2.9	Zabezpečení ochrany staveniště	6
2.10	Požadavky na provádění stavby	6
2.11	Řešení dopravy během výstavby	6
	<b>Dopravně inženýrská opatření (DIO)</b>	<b>7</b>
2.12	Provádění stavby z hlediska bezpečnosti a ochrany zdraví při práci	8
2.13	Ochrana životního prostředí při výstavbě	9
2.14	Uspořádání staveniště z hlediska ochrany veřejných zájmů	10

---

**Výkresy**

---

**Číslo dokumentu**

---

Viz. samostatná příloha Seznam dokumentace

## 1 Identifikační údaje

### 1.1 Označení stavby

**Název stavby:** Chodník ul. Československé armády u parku mezi ul. Pardubická a Žižkova, Přelouč

**Kraj:** Pardubický

**Katastrální území:** Přelouč [734 560]

**Předmět dokumentace:** úprava povrchu chodníku

**Stupeň dokumentace:** PDPS

### 1.2 Údaje o žadateli

**Jméno:** Město Přelouč

**Adresa:** Československé armády 1665, 535 33 Přelouč  
IČ: 00274101

### 1.3 Údaje o zpracovateli

**Jméno:** VDI Projekt s.r.o.  
K Botiči 1453/6, 101 00 Praha 10  
IČ: 288 60 080, DIČ: CZ288 60 080

Kancelář Pardubice: Třída Míru 109, 530 02 Pardubice

**Hlavní projektant:** VDI Projekt s.r.o.  
K Botiči 1453/6, 101 00 Praha 10  
IČ: 288 60 080, DIČ: CZ288 60 080

Kancelář Pardubice: Třída Míru 109, 530 02 Pardubice

**Inženýrská činnost:** VDI Projekt s.r.o.  
K Botiči 1453/6, 101 00 Praha 10  
IČ: 288 60 080, DIČ: CZ288 60 080

Kancelář Pardubice: Třída Míru 109, 530 02 Pardubice

## **2 Technická zpráva**

### **2.1 Charakteristika a celkové uspořádání staveniště**

Jedná se o návrh úpravy krytu stávajícího chodníku o celkové ploše cca 180 m<sup>2</sup>, který je situován v ulici Československé armády v Přelouči.

### **2.2 Obvod staveniště**

Jedná se o zastavěné území v centrální části města.

Staveniště bude využívat pro výstavbu stávající plochy chodníku na pozemku č. 752/10 a 752/9 v k.ú. Přelouč.

V rámci zařízení staveniště budou prioritně využívány pozemky investora (obce) uvedených v průvodní zprávě. V případě požadavku na využití soukromého pozemku pro ZS si musí zhotovitel sám zajistit smluvním vztahem pronájem tohoto pozemku s jeho vlastníkem.

### **2.3 Zásady návrhu zařízení staveniště**

Zřízení, provoz i odstranění zařízení staveniště je součástí dodávky zhotovitele stavby. Zařízení staveniště bude zahrnovat skladovací prostory a minimální prostory pro administrativní a sociální účely. Na staveništi bude umístěno mobilní chemické WC, jehož poloha se bude měnit s postupem výstavby. Dále je potřeba počítat s parkováním osobních vozidel a s odstavnými plochami pro stavební stroje. Množství skladovaného materiálu bude omezeno pouze na množství dvoudenní potřeby.

Jako ZS nebudou využívána žádná stávající zařízení a objekty.

Plochy pro parkování stavebních mechanismů pro zemní práce a parkování osobních vozidel bude na zpevněných plochách staveniště tak, aby nepřekážely ev. silničnímu provozu a průjezdu zásahových vozidel.

Osvětlení staveniště bude využíváno stávajícím veřejné osvětlením ev. zhotovitel vybuduje lokální osvětlení jednotlivých pracovišť.

### **2.4 Postup a provádění výstavby**

Jedná se o jednoduchou stavbu, proto není třeba před vybráním dodavatele stavby stanovit postupy a provádění. Vybraný dodavatel stavby předloží investorovi před zahájením prací podrobný postup při provádění stavby.

### **2.5 Předčasné užívání**

Vzhledem k rozsahu stavby není řešeno

### **2.6 Napojení staveniště na infrastrukturu**

#### **2.6.1 Napojení ZS na rozvod vody**

Napojení na vodu nebude realizováno. Zásobování vodou pro sociální účely a pro stavbu bude cisternami.

#### **2.6.2 Napojení ZS na kanalizaci**

Napojením na kanalizaci pro potřeby ZS nebude realizováno. Bude zřízeno chemické WC.

### 2.6.3 Napojení ZS na rozvod elektro

Staveništní přípojka elektro pro ZS bude zřízena ze sloupu VO do hlavního staveništního rozvaděče s měřením nebo zhotovitel použije vlastní mobilní zdroj energie (např. diesel agregát).

## 2.7 Nakládání s odpady

Po dobu výstavby zajistí zhotovitel a správce zařízení staveniště nádoby na komunální odpad a smluvně zajistí jejich pravidelné vyprazdňování. Nádoby budou umístěny v prostoru Zpevněné skladové plochy u buňkoviště. Pro likvidaci stavebního odpadu, obalových materiálů budou v prostoru staveniště umístěny uzavíratelné kontejnery tak, aby se zabránilo rozptylování lehkých částí po okolí vlivem větru. Povinně bude prováděno třídění odpadů, zejména plastových obalů a zbytků izolačních hmot.

Zhotovitel bude smluvně vázán k udržování pořádku na staveništi a k dodržování bezpečnosti a pravidel zvláště při nakládání s ropnými látkami.

V následujících tabulkách jsou uvedeny předpokládané odpady vznikající při demolicích, realizaci a provozu projektu. Odpady jsou zaříděny do druhů a kategorií dle vyhlášky MŽP č. 381/2001 Sb., kterou se stanoví Katalog odpadů.

Odpady při výstavbě

Kód odpadu Kategorie	Název druhu odpadu	Způsob nakládání
08 01 12 O	Jiné odpadní barvy a laky neuvedené pod číslem 08 01 11	2
07 05 13 N	Pevné odpady obsahující nebezpečné látky	2
13 01 13 N	Jiné hydraulické oleje	1
13 02 08 N	Jiné motorové, převodové a mazací oleje	1
15 01 01 O	Papírové obaly	1
15 01 02 O	Plastové obaly	1
17 01 01 O	Beton	1,2
17 01 02 O	Cihly	1,2
17 02 01 O	Dřevo	1
17 02 02 O	Sklo	1
17 03 01 N	Asfaltové směsi obsahující dehet	2
17 03 02 O	Asfaltové směsi neuvedené pod číslem 17 03 01	2
17 04 05 O	Železo a ocel	1
17 04 07 O	Směsné kovy	1
17 04 11 O	Kabely (bez nebezpečných látek)	1
17 05 03 N	Zemina a kamení obsahující nebezpečné látky	2
17 05 04 O	Zemina a kamení neuvedené pod číslem 17 05 03	1
17 06 04 O	Izolační materiály neuvedené pod čísly 17 06 01 a 17 06 03	1,2

20 03 01	O	Směsný komunální odpad	2
20 03 03	O	Uliční smetky	2

Vysvětlivky:

Způsob nakládání: 1 – využití (jako palivo, regenerace, recyklace – včetně zpětného odběru atd.)  
2 – odstranění (skládkování, spalování atd.)  
3 – biologická úprava  
Kategorie odpadu: O – ostatní  
N – nebezpečný

Přímo v místě vzniku bude odpad tříděn a odvážen k dalšímu zpracování nebo zneškodnění firmám, které mají pro tuto činnost oprávnění. Firmy likvidující odpad budou postupovat ve smyslu zákona č. 185/2001Sb. o odpadech a jeho platných dodatků a prováděcích vyhlášek č. 381/2001Sb., 383/2001Sb., a 384/2001Sb. v platném znění.

Doklady o uložení odpadu budou předloženy u kolaudace.

## 2.8 Přístup na staveniště

Přístup a příjezd na staveniště bude zajištěn z ulice Pardubická nebo Žižkova, případně po místních komunikacích. Před zahájením stavby se upřesní způsob provozu a přístupy k nemovitostem v průběhu rekonstrukce.

## 2.9 Zabezpečení ochrany staveniště

Oplocení staveniště nebude zřizováno. Na staveniště bude vstup nepovolaným osobám zakázán, vstup na staveniště bude možný pouze se souhlasem stavby.

## 2.10 Požadavky na provádění stavby

Prostorem staveniště jsou vedeny stávající sítě technické infrastruktury obce. Zejména silové a sdělovací kabely, potrubí vodovodu a kanalizace.

Zhotovitel je povinen respektovat ochranná pásma jednotlivých inženýrských sítí a podzemních zařízení. V ochranných pásmech vedení se musí postupovat v souladu s požadavky vlastníků vedení. Před zahájením prací v prostoru, kde se vykopává celá konstrukce chodníku, musí nejprve dojít k vytyčení sítí. V ochranných pásmech lze provádět výkopové práce pouze ručně. Součástí dokladové části jsou jednotlivá stanoviště dotčených správců sítí, podle nichž je třeba v ochranných pásmech postupovat.

## 2.11 Řešení dopravy během výstavby

### 2.11.1 Doprava během výstavby

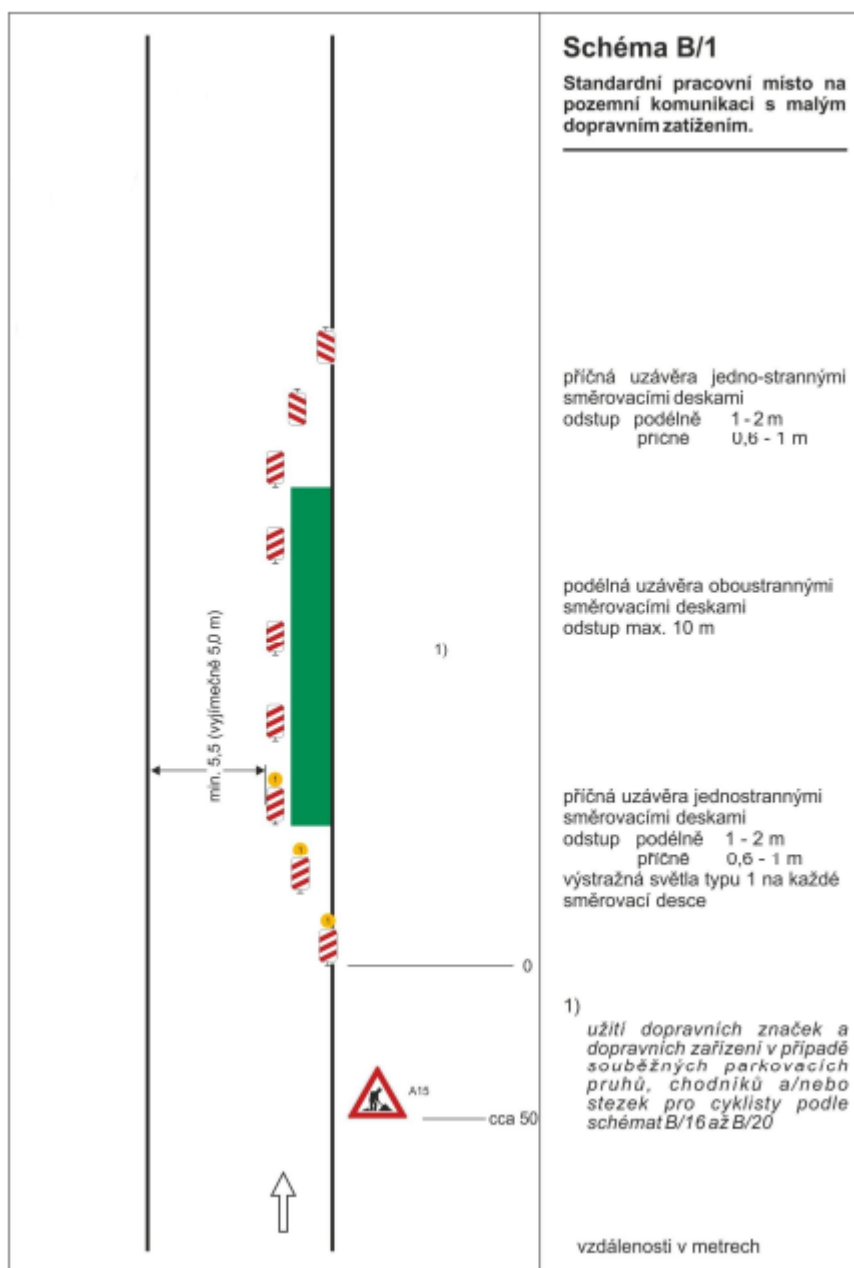
Při provádění stavby chodníku bude nutné upravit dočasně provoz na ulici Československé armády.

Součástí stavebního objektu je vybavení této komunikace dočasným svislým dopravním značením.

## Dopravně inženýrská opatření (DIO)

Dopravně inženýrská opatření (dále DIO) řeší umístění přechodného dopravního značení a zařízení po dobu výstavby. DIO je navrženo v souladu s TP 66 Zásady pro přechodné dopravní značení na pozemních komunikacích.

Schéma DIO označuje typické pracovní místo při práci v obci, kdy bude možno pro silniční provoz zachovat jeden jízdní pruh na dvoupruhové vozovce. Dle TP 66 schéma typově odpovídá schématu B/1. Zhotovitel předloží schválený projekt a povolení k přechodnému dopravnímu značení investorovi.



### **Svislé dopravní značení:**

Provedení svislých dopravních značek (z hlediska přesnosti, hodnoty činitele jasu, velikosti písmen) musí odpovídat ČSN EN12899-1.

**Velikost značek** : Svislé dopravní značení bude mít provedení v reflexní úpravě v základní velikosti.

**Výška písma** : Výška písma na dopravních svislých značkách bude výrobcem značek provedena v souladu s TP 100 a vzorovými listy staveb pozemních komunikací VL 6.1.

**Materiál** : Standardní značky se provedou lisované s dvojitým ohybem z pozinkovaného plechu s plnými rohy a samolepící fólie v reflexní úpravě světelně technické vlastnosti třídy 2.

**Podpěrné sloupky** k upevnění přenosných značek budou z Jäkl profilů osazených do podkladních desek (v případě, kdy je to nezbytně nutné a stabilitu značek nelze zajistit jednou podkladní deskou, je možné užití nejvýše dvou podkladních desek nad sebou).

**Umístění značek** : Umístění značek a jejich výškové osazení nad úroveň krajnice bude provedeno podle TP 65 „Zásady pro dopravní značení na pozemních komunikacích“ včetně dodatku č.1

### **Vodorovné značení:**

V rámci DIO není navrženo žádné přechodné vodorovné značení.

### **Poznámka:**

Veškeré stávající dopravní značení, které by bylo v rozporu s přechodným dopravním značením a zřízením bude po dobu trvání umístění přechodného dopravního značení a zařízení zakryto.

### **Chodci:**

Zhotovitel stavby zajistí po celou dobu realizace přístup obyvatel do objektů sousedících v těsné blízkosti stavby a vyznačí průchozí trasy vč. zřízení oplocení dle BOZP. S tímto požadavkem souvisí řádně označení výkopů a jejich zabezpečení proti pádu do jejich hloubky.

#### **2.11.2 Úpravy z hlediska bezpečnosti a ochrany zdraví třetích osob a osob s omezenou schopností pohybu**

Pracoviště a ZS budou trvale ohrazena a zabezpečena proti vstupu nepovolaných osob. Kolem staveniště budou osazeny informativní cedule zakazující vstup na staveniště.

V okolí staveniště musí být vhodnými stavebními úpravami zajištěn bezpečný průchod i pro osoby se sníženou pohyblivostí a ztrátou orientace. Překopy budou v případě potřeby přemostěny můstkem pro pěší šíře min.90cm s dvoutýčovým zábradlím a zarážkou na obou stranách.

#### **2.12 Provádění stavby z hlediska bezpečnosti a ochrany zdraví při práci**

Bezpečnost práce veškerých prací bude v souladu se zákoníkem práce č. 262/2006 Sb. v platném znění, se zákonem č. 309/2006 Sb., v platném znění, zákon o zajištění dalších podmínek bezpečnosti a ochrany zdraví při práci, s ostatními platnými právními předpisy. Budou se uplatňovat i zákony č. 258/2000 Sb. ve znění pozdějších předpisů, o ochraně veřejného zdraví a č. 251/2005 Sb. v platném znění, o inspekci práce.

V případech, kdy při realizaci stavby celková předpokládaná doba trvání prací a činností je delší než 30 pracovních dnů, ve kterých budou vykonávány práce a činnosti a bude na nich pracovat současně více než 20 fyzických osob po dobu delší než 1 pracovní den nebo celkový plánovaný objem prací a činností během realizace díla nepřesáhne 500 pracovních dnů v přepočtu na jednu fyzickou osobu je zadavatel stavby dle §15 odstavce (1) zákona č. 309/2006 Sb., povinen doručit oznámení o zahájení prací a to nejpozději do 8 dnů před předáním staveniště zhotoviteli.



Současně je nutno dodržovat veškeré související bezpečnostní předpisy a nařízení. Při provádění vlastních prací je nutno zabezpečit staveniště před přístupem nepovolaných osob. Na stavbě budou dodržována příslušná ustanovení vyhlášek č. 268/2009 a 269/2009 Sb., ve znění pozdějších předpisů, o obecných technických požadavcích na výstavbu.

Veškeré výrobky, technologie a materiály použité při stavbě musí odpovídat příslušným závazným ČSN, být schváleny pro použití v ČR a mít příslušné hygienické a bezpečnostní atesty. Dodavatel stavby doloží tyto materiály při kolaudaci.

Materiály a výrobky pro stavbu musí vyhovovat ve smyslu zákona č. 22/1997 Sb., ve znění pozdějších předpisů, o technických požadavcích na výrobky a o změně a doplnění některých zákonů.

Práce budou prováděny v souladu s NV 591/2006 Sb., o bližších minimálních požadavcích na bezpečnost a ochranu zdraví při práci na staveništích, dále v souladu s NV č. 362/2005 Sb., o bližších požadavcích na bezpečnost a ochranu zdraví při práci na pracovištích s nebezpečím pádu z výšky nebo do hloubky. Zhotovitel při uspořádání staveniště bude dbát na dodržení požadavků na pracoviště stanovené NV č. 101/2005 Sb., o podrobnějších požadavcích na pracoviště a pracovní prostředí.

Všeobecně platí pro bezpečnost a ochranu zdraví při práci tyto zásady. Zaměstnavatel je povinen seznámit pracovníky se všemi předpisy a vyhláškou o ochraně zdraví při práci a před každou nově započatou prací provést školení pracovníků. Každý pracovník musí být vybaven vhodným nářadím a ochrannými pomůckami potřebnými k bezpečnému výkonu práce podle profese, kterou vykonává. S nástupem na pracoviště budou pracovníci vybaveni vhodnými ochrannými pomůckami, a to nejméně ochrannou pracovní přilbou v bezvadném stavu, dlouhými pracovními kalhotami, pracovní obuví a výstražnou vestou s reflexními (3M) pruhy.

Při stavebních pracích je zejména nutné dbát na zajištění pracovníku při práci ve výškách a nad volnou hloubkou a při výkopových pracích.

Při práci nad volnou hloubkou a při výkopových pracích musí být všechny otvory a jámy na staveništi, kde hrozí nebezpečí pádu osob, zakryty nebo ohrazeny. Zakrytí souvislým poklopem musí být provedeno tak, aby ho nebylo možné při běžném provozu odstranit nebo poškodit. Poklop musí mít únosnost odpovídající předpokládanému provozu.

Bezpečnostní technik stavby, popř. Koordinátor BOZP, zajistí vyvěšení traumatologického plánu s telefonními čísly první pomoci, hasičů a policie, s údaji o zodpovědných vedoucích stavby a bezpečnostního značení stavby.

V případě provádění ostatních výkopových prací v ochranném pásmu stávajících inženýrských sítí a zvláště v místech jejich křížení, zhotovitel provede určené práce ručním výkopem a ověří je sondami, vše za přítomnosti správců dotčených sítí. Obnažené sítě zabezpečí proti poškození a po provedení stavebních prací vše uvede do původního stavu.

## **2.13 Ochrana životního prostředí při výstavbě**

Jedná se o běžnou stavební činnost prováděnou běžnými technologiemi, které podstatným způsobem neovlivní životní prostředí v blízkém okolí (dočasně zvýšená prašnost a hluchost).

Zelené plochy, dotčené v průběhu provádění stavebních prací, budou po jejich skončení uvedeny do původního stavu nebo nového stavu určeného projektem.

Před zahájením instalace objektů zařízení staveniště bude provedena ochrana kmenů stromů v blízkosti pojezdových ploch a prostoru instalace ZS.

## **2.14 Uspořádání staveniště z hlediska ochrany veřejných zájmů**

Jedná se o stavbu běžné liniové stavby, při které budou prováděny přesuny vybouraného kameniva a stavebního materiálu, hutní práce a další související práce.

Po dobu výstavby je nutno počítat se zvýšenou prašností a hlukem. Zhotovitel je povinen tyto projevy minimalizovat prováděním stavebních prací zejména v pracovních dnech, používat klopení apod.

Uzavírky komunikací musí být v předstihu oznámeny objednateli a majitelům dotčených pozemků.

Po celou dobu výstavby je třeba zajistit údržbu a průjezdnost přístupových komunikací a dbát řádně na jejich čistotu.

Po celou dobu výstavby je třeba zajistit údržbu a průjezdnost veřejných komunikací (případně dostatečnou přístupnost a obslužnost okolních nemovitostí a prostorů), dbát řádně na čistotu komunikací. Musí být dostatečně prováděna kontrola zabezpečovacích zařízení k zamezení přístupu nepovolaných osob na staveniště.

V Pardubicích, Březen 2019

Vypracoval: Jan Štos, DiS.