

Dopis zn.: 10345/2017
Ze dne : 24.2.2017

Naše zn.: 3178/2017
Vyřizuje.: Rejmont Pavel
Tel.: +420 972 342 226
+420 602 631 694

FAX:
e-mail : pavel.rejmont@cdt.cz
Datum: 14.3.2017

SŽDC s.o.
OŘ Hradec Králové
Ing. Teplá Šárka

Věc: **Souhrnné stanovisko ČD - Telematika a.s. k existenci komunikačního vedení a zařízení v majetku SŽDC s.o. - divize TÚDC, ČD - Telematiky a.s. k odstranění stavby.**

Akce: **Město Přelouč: demolice garáže.**

Území: V trati Česká Třebová - Praha, vlevo v žkm 318,600 ve vzdálenosti cca 15 metrů od osy krajní koleje

Vyjádření pozbývá platnosti dne 14.3.2019

Při realizaci výše uvedené akce **DOJDE** ke styku s telekomunikačním vedením a zařízením, která jsou chráněna ochranným pásmem dle §102 zák.č.127/2005 Sb.,o elektronických komunikacích.

Toto vyjádření platí jen pro dokumentaci ověřenou organizací ČD - Telematika a.s. a pro rozsah prací na ní vyznačených.

Zařízení: DOK A-DF 12vl. + DOK Ericsson 72vl. v HDPE trubce modré, DK2 (4DM 1,3 + 14DM 0,9 + 20DM 0,9 DCKQ), TKK8 (4XPi 1,2st. + 12DM 0,9 + 15XPi 1,2 DCKQ), DK26 (1DM 1,3 + 2XV 1,3 + 4DM 1,3 + 16DM 0,9 DCQYPY), TK 25XN 0,8 TCEPKPFLEY - SŽDC s.o. ve správě ČD-Telematika a.s.
DOK Alcatel 72vl. v HDPE trubce černé - ČD-Telematika a.s.

Kniha plánů: Situace telekomunikačních kabelů Přelouč

Přílohy: 1x Všeobecné podmínky SŽDC 1x Všeobecné podmínky ČD-T

Upřesnění:

V těsné blízkosti objektu garáže, který je určen k demolici jsou vedeny trasy optické, dálkové, traťové a místní telekomunikační sítě ve správě nebo vlastnictví ČD-Telematika a.s., viz. příložená Situace telekomunikačních kabelů Přelouč. Při provádění demoličních prací nesmí dojít k jakémukoliv poškození těchto kabelů. Před zahájením demolice budou jednotlivé trasy telekomunikačních kabelů vytyčeny k ověření jejich přesné polohy a hloubky uložení. Pokud dojde během demolice k pohybu stavebních strojů a mechanizací nad trasami telekomunikačních kabelů a v jejich ochranném pásmu, musí být kabely bezpodmínečně ochráněny proti mechanickému poškození, např. položením silničních panelů nad trasy nechráněných kabelů.

V případě jakékoliv kolize s kabely ve správě a majetku ČD-Telematika a.s. projednejte způsob jejich ochrany s vedoucím okrsku SKS Česká Třebová panem Vlastimilem Dlouhým, kontakt: 602 760 627, e-mail: vlastimil.dlouhy@cdt.cz.

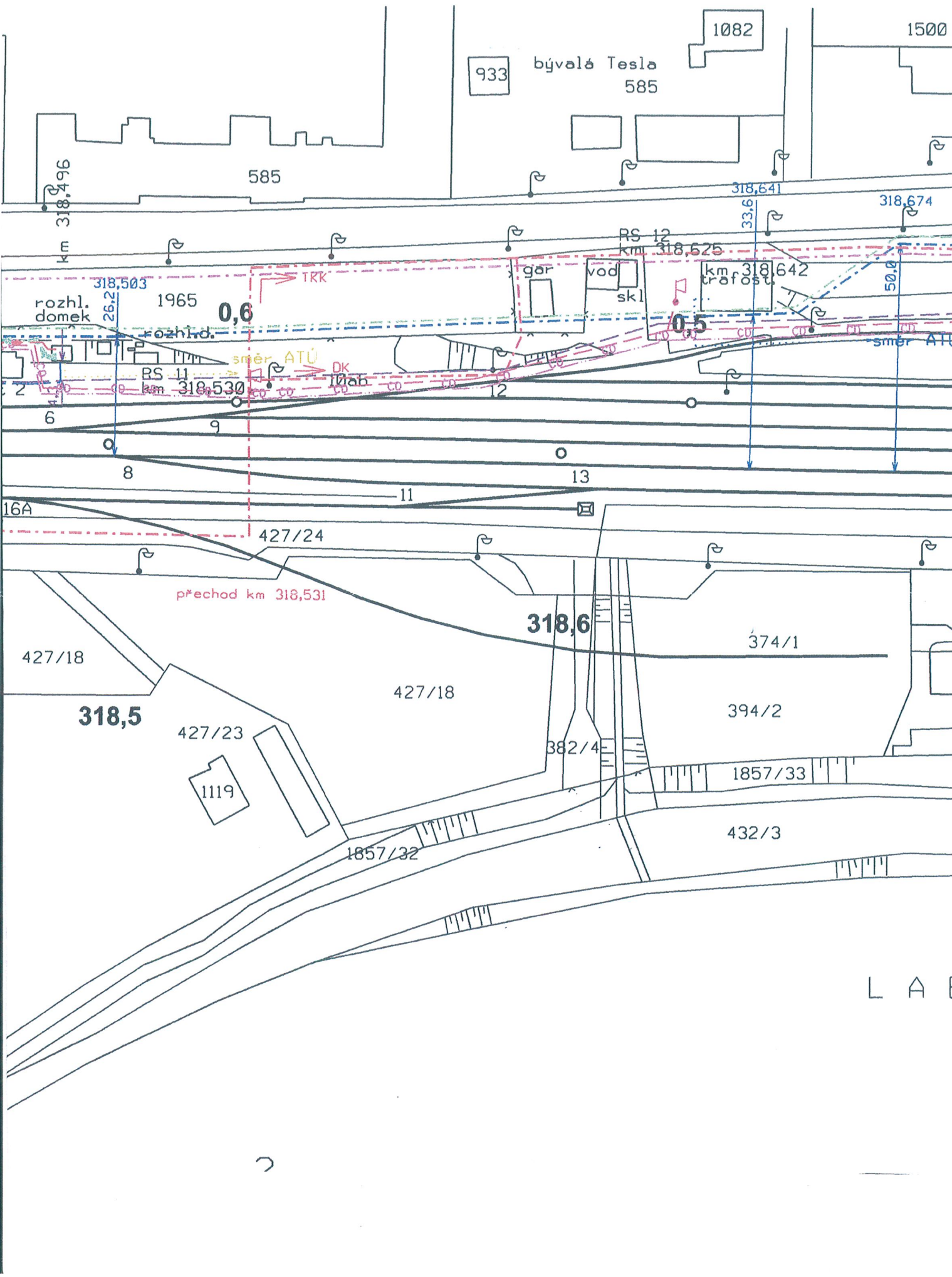
O vytyčení požádejte před zahájením demoličních prací na základě písemné objednávky.

Pro korespondenci upřednostňujte uvedené e-mailové adresy.



ČD-Telematika
Servis kabelových sítí Pardubice
skupina ochrany a dokumentace
U Javorů 1728, 560 02 Česká Třebová
DIČ: CZ61459445, Tel.: +420 972 342 226
cdt@cdt.cz, www.cdt.cz

ČD - Telematika a.s.
Úsek servis infrastruktury
Vedoucí okrsku
Dlouhý Vlastimil
v.z. Rejmont Pavel



933

bývalá Tesla
585

1082

1500

585

318,641

318,674

RS 12
km 318,525

318,642
km
tráfost.

rozhl.
domek

1965

0,6

0,5

rozhl.

směr ATÚ

Dk

10ab

směr ATT

318,503

26,2

BS 11
km 318,530

6

9

8

13

11

16A

427/24

přechod km 318,531

318,6

427/18

374/1

318,5

427/18

394/2

427/23

1119

382/4

1857/33

1857/32

432/3

L A E



Správa železniční dopravní cesty, státní organizace
Technická ústředna dopravní cesty
Malletova 10/2363, 190 00 Praha 9 - Libeň

Všeobecné podmínky pro činnosti na kabelech v majetku Správy železniční dopravní cesty s.o. (ve správě Technické ústředny dopravní cesty)

Schváleno SŽDC – TÚDC č.j.: 4856/2016-SŽDC-TÚDC-ÚATT ze dne: 10. 6. 2016

ČD - Telematika a.s. jako organizace udržující, je na základě smluvního vztahu odpovědná za zajištění provozu, dohledu, servisu a údržby na zařizení telekomunikační infrastruktury Správy železniční dopravní cesty s.o. ve správě Technické ústředny dopravní cesty (dále jen SŽDC)

Stavebník pracující v blízkosti kabelového vedení, nebo manipulující s kabelovým vedením v majetku SŽDC je povinen učinit veškerá potřebná opatření tak, aby nedošlo k poškození nebo zhoršení kvality telekomunikačních vedení a zařizení stavebními pracemi, zejména tím, že zajistí:

- aby projektová dokumentace byla zpracována dle platné legislativy. V polohopisných výkresech dokumentace je nutno uvádět železniční kilometry (jestliže se jedná o ochranné pásmo dráhy)
- aby činnosti na majetku SŽDC uvedené již ve stupni dokumentace pro územní řízení byly v souladu s technickými kvalitativními podmínkami staveb státních drah.
- písemné vyzoomění organizací udržující, o zahájení prací a to nejméně 15 dnů předem
- aby před zahájením zemních prací bylo pracovníky ČD – Telematika a.s. (*kontakty naleznete na www.cdt.cz, sekce O nás – Informace pro stavebníky - Vytyčení trasy telekomunikačního vedení, kontrola na stavbě*) provedeno vytyčení polohy podzemního telekomunikačního vedení a zařizení přímo ve staveništi (trase),
- prokazatelné seznámení pracovníků, kteří budou provádět práce, s polohou vedení (zařizení),
- upozornění organizace provádějící zemní práce na možnou odchylku uloženého vedení (zařizení) od polohy vyznačené ve výkresové dokumentaci,
- upozornění pracovníků, aby dbali při pracích v těchto místech největší opatrnosti a nepoužívali zde nevhodné nářadí, a také ve vzdálenosti nejméně 1,5m po každé straně vyznačené trasy vedení (zařizení) používali pouze ruční kopání
- řádné zabezpečení odkrytého podzemního telekomunikačního vedení (zařizení) proti poškození, zcizení a řádné zajištění výkopů případně včetně osvětlení,
- odpovídající ochranu kabelů a ochranu kabelové trasy dle platných norem, pokud bude trasa kabelů pojižděna vozidly nebo stavební mechanizací,
- ochranu kabelů v místech, kde kabel vystupuje ze země (vstupy do budov, rozvaděčů, na sloupy, trasy kabelu na mostech a propustech, apod.) a také kabelových vedení a závěrů v objektech
- odpovídající ochranu příslušenství kabelových tras (ochranné a označující prvky, tzn. žlaby, chráničky, HDPE trubky, kabelové označníky, markery, ...)
- aby organizace provádějící zemní práce zhutnila zeminu pod kabelem před jeho zakrytím po vrstvách (záhozem) a vyzvala ČD - Telematika a.s. (*kontakty naleznete na www.cdt.cz, sekce O nás – Informace pro stavebníky - Vytyčení trasy telekomunikačního vedení, kontrola na stavbě*) k provedení kontroly před zakrytím kabelu, zda není vedení (zařizení) viditelně poškozeno a zda byly dodrženy příslušné normy a stanovené podmínky,
- aby nad kabelovou trasou a v jejím ochranném pásmu byl dodržován zákaz skládek, deponií materiálu, vysazování trvalých porostů a budování zařízení, která by znemožnila přístup ke kabelům. Bez souhlasu správce nesnižovat, ani nezvyšovat vrstvu zeminy nad kabelovou trasou,
- aby při křížení, příp. souběžích podzemních telekomunikačních vedení byla dodržena ČSN 73 6005 „Prostorové uspořádání sítí technického vybavení“,
- aby při provádění zemních prací byla dodržena ČSN 73 3050 „Zemní práce“ zejména čl.20 a 21, ČSN 33 2160 „Předpisy pro ochranu sdělovacích vedení a zařízení před nebezpečnými vlivy trojfázových vedení VN,VVN a ZVV a ČSN 33 2000-5-54 „Uzemnění a ochranné vodiče“
- neprodlené ohlášení každého poškození podzemního telekomunikačního vedení a zařízení organizaci ČD - Telematika a.s (telefonicky HELP DESK: +420 972 110 000)
- ohlášení ukončení stavby organizací udržující, včetně správce a jeho pozvání ke kolaudačnímu řízení,
- aby při provádění prací byly respektovány podmínky vyplývající ze zákona 127/2005 Sb., O elektronických komunikacích, zákona 266/1994 Sb., Zákon o drahách a zákonu 183/2006 Sb., Stavební zákon včetně platných prováděcích vyhlášek.,
- provedení prací (včetně projektování) na telekomunikačním vedení (zařizení) organizací, jejich pracovníci provádějící práce mají platné příslušné odborné oprávnění k práci na železničním telekomunikačním zařízení, dle zákona o drahách č.266/1994Sb., „ Podmínky odborné způsobilosti“ výše uvedeného zákona a vyhl.č.101/1995 Sb., a příslušných výnosů SŽDC (zejména Předpisem SŽDC Zam 1). Toto (časově omezené) oprávnění lze získat složením příslušné odborné zkoušky u ředitelství SŽDC.
- uzavření „Smlouvy o vynucené překládce podzemního komunikačního vedení“ se správcem kabelu (Správa železniční dopravní cesty s.o., Technická ústředna dopravní cesty, Malletova 10/2363, 190 00 Praha 9 – Libeň) v případě kdy je telekomunikační vedení (zařizení) položeno nebo jeho poloha změněna mimo pozemky SŽDC,
- ověření výškového umístění vedení (zařizení) ručně kopanými sondami vzhledem k tomu, že správce neodpovídá za změny provedené bez jeho vědomí nad trasou vedení (zařizení)

Nedodržení těchto podmínek je hrubým porušením právní povinnosti podle zákona 127/2005 Sb., O elektronických komunikacích, zákona 266/1994 Sb., Zákon o drahách.

Případné rozpory nebo výjimky z jednotlivých ustanovení řeší správce SŽDC kterým je: Správa železniční dopravní cesty s.o. Technická ústředna dopravní cesty se sídlem Praha 9 - Libeň, Malletova 10/2363.

Obchodní firma:

Správa železniční dopravní cesty, státní organizace
Sídlo: Praha 1 – Nové Město, Dlážděná 1003/7, PSČ 110 00
Zápis v obch. rejstříku: Městský soud v Praze, spis. značka A 48384

www.szdc.cz

Doručovací adresa:

Správa železniční dopravní cesty, státní organizace
Technická ústředna dopravní cesty,
Malletova 10/2363, 190 00 Praha 9 – Libeň

www.tudc.cz

Technická ústředna založena 1957



URS is a member of Register of Standards Holders Ltd. URS is a member of Register of Standards Holders Ltd.
Tato logo prokazuje, že TÚDC má zaveden integrovaný systém managementu zajišťující soulad s normou ISO 9001 a ISO 27001. Navštivte se na www.urs.com nebo vyřetky.

Podmínky pro stavební činnosti v blízkosti komunikačních vedení ve vlastnictví ČD – Telematika a.s.

Vydané v souladu s ustanovením § 1751 a násl. zákona č. 89/2012 Sb. občanský zákoník v platném znění obchodní společnosti ČD – Telematika a.s., IČ: 614 59 445, se sídlem Praha 3, Pernerova 2819/2a, 130 00, spisová značka B 8938 vedená u Městského soudu v Praze (dále jen „ČD-T“)

1. Předmět Podmínek

1.1. **Co obsahují:** Tyto Podmínky obsahují:

- a) povinnosti stavebníka jemu stanovené obecně závaznými právními předpisy České republiky, na jejichž dodržování ČD-T trvá,
- b) povinnosti určené stavebníkovi ČD-T z titulu vlastnického práva ke komunikačnímu vedení, které je stavbou stavebníka dotčeno, a dále
- c) závazný způsob pro vytyčení trasy komunikačního vedení ve vlastnictví ČD-T.

2. Pojmy užívané v Podmínkách

- 2.1. **Stavebník:** stavebníkem se dle těchto Podmínek rozumí osoba, která pro sebe žádá vydání stavebního povolení nebo ohlašuje provedení stavby, terénní úpravy nebo zařízení a dále osoba, která výše uvedené provádí, pokud nejde o stavebního podnikatele realizujícího stavbu v rámci své podnikatelské činnosti.
- 2.2. **ZoEK:** zákon č. 127/2005 Sb. o elektronických komunikacích v platném znění
- 2.3. **StavZ:** zákon č. 183/2006 Sb. o územním plánování a stavebním řádu v platném znění
- 2.4. **Komunikační vedení:** síť elektronických komunikací, tak jak je tato vymezena v § 2 písm. h) ZoEK, ve vlastnictví ČD-T
- 2.5. **Kontaktní osoba:** Vlastimil Dlouhý, tel. +420 602 760 627, vlastimil.dlouhy@cdt.cz
- 2.6. **Ochranné pásmo komunikačního vedení:** pásmo, které u podzemního komunikačního vedení činí 1,5m po stranách krajního vedení.
- 2.7. **Smluvní podmínky:** Tyto Podmínky tvoří v případě uzavření smluvního vztahu se stavebníkem spolu s platnou smlouvou „smluvní podmínky“.
- 2.8. Veškeré ostatní pojmy užívané těmito Podmínkami je nutné vykládat dle obecně závazných právních předpisů, zejména pak dle StavZ a ZoEK.

3. Povinnosti stavebníka při stavbě

- 3.1. Pro účely překládky komunikačního vedení ve vlastnictví ČD-T je stavebník povinen uzavřít se společností ČD-T smlouvu o realizaci přeložky kabelových sítí ČD – Telematika a.s.
Dle §104 odst.17 ZoEK nese stavebník, který vyvolal překládku komunikačního vedení, náklady spojené s nezbytnými úpravami dotčeného úseku vedení sítě elektronických komunikací, a to na úrovni stávajícího technického řešení.
- 3.2. Stavebník je povinen, v souladu se ZoEK, učinit veškerá potřebná opatření k tomu, aby nedošlo k poškození komunikačních vedení stavebními pracemi, zejména tím, že:
 - písemně vyrozumí organizaci, která vydala vyjádření, o svém úmyslu provádět stavební práce v blízkosti komunikačního vedení a to nejméně 15 dnů předem,
 - před zahájením zemních prací zajistí vytyčení polohy komunikačního vedení přímo na staveništi,
 - zajistí, aby nebyly prováděny zemní práce, nebo terénní úpravy v ochranném pásmu komunikačního vedení bez souhlasu jeho vlastníka, tj. ČD-T,
 - prokazatelně seznámí všechny pracovníky, kteří budou provádět práce, s polohou komunikačního vedení,
 - zajistí odpovídající ochranu komunikačního vedení dle obecně závazných právních předpisů a norem, pokud bude jeho trasa pojižděna vozidly nebo stavební mechanizací,

www.cdt.cz

- provede výkop kontrolních sond v případě jakýchkoliv pochybností o trase komunikačního vedení vyznačené ve výkresové dokumentaci,
 - vyzve ČD-T prostřednictvím kontaktní osoby k provedení kontroly před ukončením stavebních prací, zda nebylo pracemi zasaženo do komunikačního vedení nebo jeho ochranného pásma, nebo zda není poškozeno a zda byly dodrženy příslušné normy a podmínky stanovené ČD-T,
 - zajistí, aby nad trasou komunikačního vedení nebyly budovány skládky, zařízení a vysazovány trvalé porosty, které by znemožnily přístup ke komunikačnímu vedení (např. trvalých parkovišť, apod.),
 - nesníží ani nezvýší bez souhlasu ČD-T krytí trasy komunikačního vedení,
 - zajistí, aby při případném křížení, nebo souběžích podzemních sítí byla dodržena ČSN 73 6005 „Prostorové uspořádání sítí technického vybavení“,
 - bude provádět veškeré práce dle podmínek stanovených obecně závaznými právními předpisy, zejména pak ZoEK, StavZ a zákon č. 266/1994 Sb. (zákon o drahách),
 - bude při provádění zemních prací dodržena ČSN 73 6133 „Návrh a provádění zemního tělesa pozemních komunikací“, ČSN 33 2160 „Předpisy pro ochranu sdělovacích vedení a zařízení před nebezpečnými vlivy trojfázových vedení VN, VVN a ZVV“ a ČSN 33 2000-5-54 ed. 3 „Uzemnění a ochranné vodiče“,
 - neprodleně ohlásí případné poškození komunikačního vedení kontaktní osobě a na dohledové centrum sítě ČD-T,
tel: **+420 210 021 666**,
 - ohlásí kontaktní osobě ukončení stavby servisu kab. sítí, který vydal vyjádření a jeho pozvání ke všem úkonům v řízení o povolení užívání stavby.
- 3.3. Stavebník je srozuměn s tím, že **nedodržením těchto podmínek může dojít k hrubému porušení zákona č. 266/1994 Sb. zákon o drahách a ke spáchání správního deliktu podle ZoEK. Dle § 118 odst. 22 písm. a) ZoEK může být stavebníkovi za uvedený správní delikt uložena pokuta až do výše 2 000 000,- Kč. Dle §119 odst. 7 ZoEK může být stavebníkovi za uvedený přestupek uložena pokuta až do výše 100 000,- Kč. Tím však není dotčeno právo ČD-T požadovat po stavebníkovi náhradu škody, a to jak škody skutečné, tak ušlého zisku.** Stavebník je srozuměn s tím, že nese veškeré náklady na uvedení komunikačního vedení do původního stavu v případě, že dojde v souvislosti s realizací stavby k jeho poškození.
- 3.4. **Veškeré činnosti spojené s manipulací, přeložkami či překládkami komunikačních vedení jsou nezadatelné a je oprávněna je vykonávat pouze ČD-T.**
4. **Povinnosti stavebníka při vytyčování trasy komunikačního vedení ve vlastnictví ČD-T**
- 4.1. Stavebník je povinen zadat sdělení polohy a vytyčení trasy komunikačního vedení výlučně ČD-T, prostřednictvím kontaktní osoby uvedené shora. Cena uvedených činností bude stanovena dle platného ceníku ČD-T.
 - 4.2. Je-li vytyčení stavebníkem požadováno do tří (3) dnů od data doručení žádosti (objednávky) na vytyčení, bude do celkové částky za vytyčení připočten expresní příplatek ve výši 30% z celkové částky.
 - 4.3. V případě, kdy musí být vytyčení provedeno geodetickou kanceláří, nese stavebník veškeré náklady s tím spojené.
 - 4.4. Vytyčení komunikačního vedení bude provedeno na základě písemné objednávky zasláné nejméně čtrnáct (14) dnů před požadovaným termínem, případně do pěti (5) dnů před požadovaným termínem, je-li vytyčení požadováno expresně do tří (3) dnů dle bodu 4.2. Objednávka bude minimálně obsahovat: číslo vyjádření, jeho datum vydání, IČO, DIČ a bankovní spojení stavebníka. Jako dodavatel pak bude objednávkou specifikována obchodní společnost ČD-T dle identifikátorů uvedených v záhlaví těchto Podmínek. Objednávka musí být doručena na adresu provozovny ČD-T, Centrální podatelna – U2, Pod Táborem 369/8a, 190 01 Praha 9.
 - 4.5. Termín, způsob a formu vytyčení je možno řešit individuálně po telefonické dohodě s kontaktní osobou.

Podmínky nabývají účinnosti dne 1. 4. 2016

110 x 60

□ T2N-K □ T2N-K □ TK2

1000	3067
1001	3099
1007	4001
1009	4003
1011	4005
1013	4007
1015	5001
1017	5003
1019	8001
1093	8011
2001	8013
2005	8015
2007	9001
2009	9003
2011	9005
2013	9007
2053	9111
2059	9117

(SK)

k. ⓪ ø10 lks ⓪ ø10

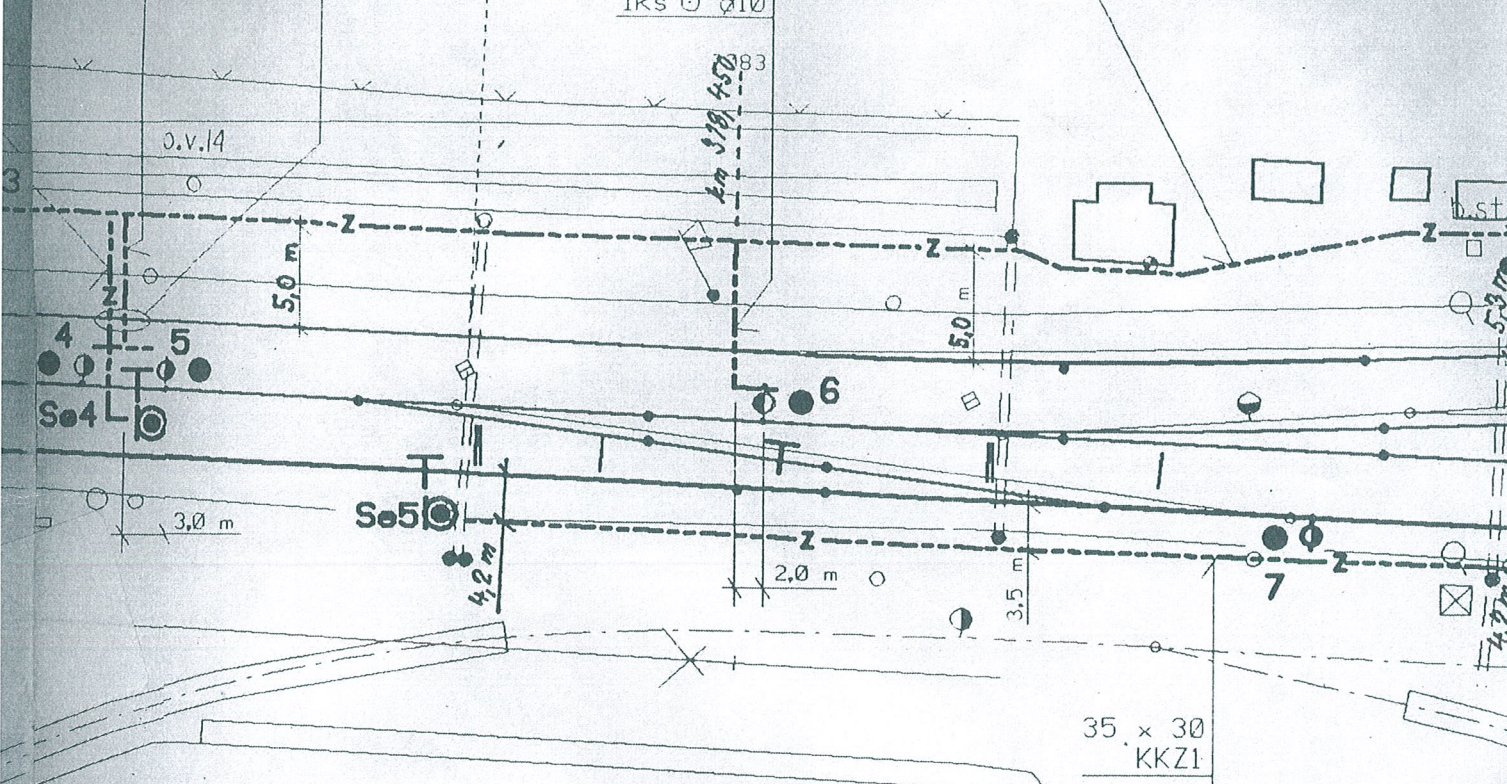
2071
2089
3067

65 x 150

65 x 150
lks ⓪ ø10

65
2ks ⓪

1095
2037
3061
3065



35 x 30
KKZ1

1097
3071
4099

318400.000

318500.000

SIT-SSZT

Správa železniční dopravní cesty,
státní organizace
Oblastní ředitelství Hradec Králové
U Fotochemy 259, 501 01 Hradec Králové
IČ: 70994234, DIČ: CZ70994234
(17)

□ T2N-K □ T2N-K

1000	2001	4095
1001	2005	4097
1007	2007	4103
1009	2009	5001
1011	2011	5003
1013	2013	5005
1015	2103	8001
1017	2107	8011
1019	2113	8013
1021	3077	8015
1023	3083	9001
1101	3079	9003
1109	4001	9005
	4033	9007
	4035	9009
	4037	9111
		9117

5, 150
s0 ø10

95
87
61
65

1ks Ø ø10

1101
3083
4095

35 x 30
□ FKZ1

2087
2103
2107

65 x 150
1ks Ø ø10

3077
4097

65 x 150
1ks Ø ø10

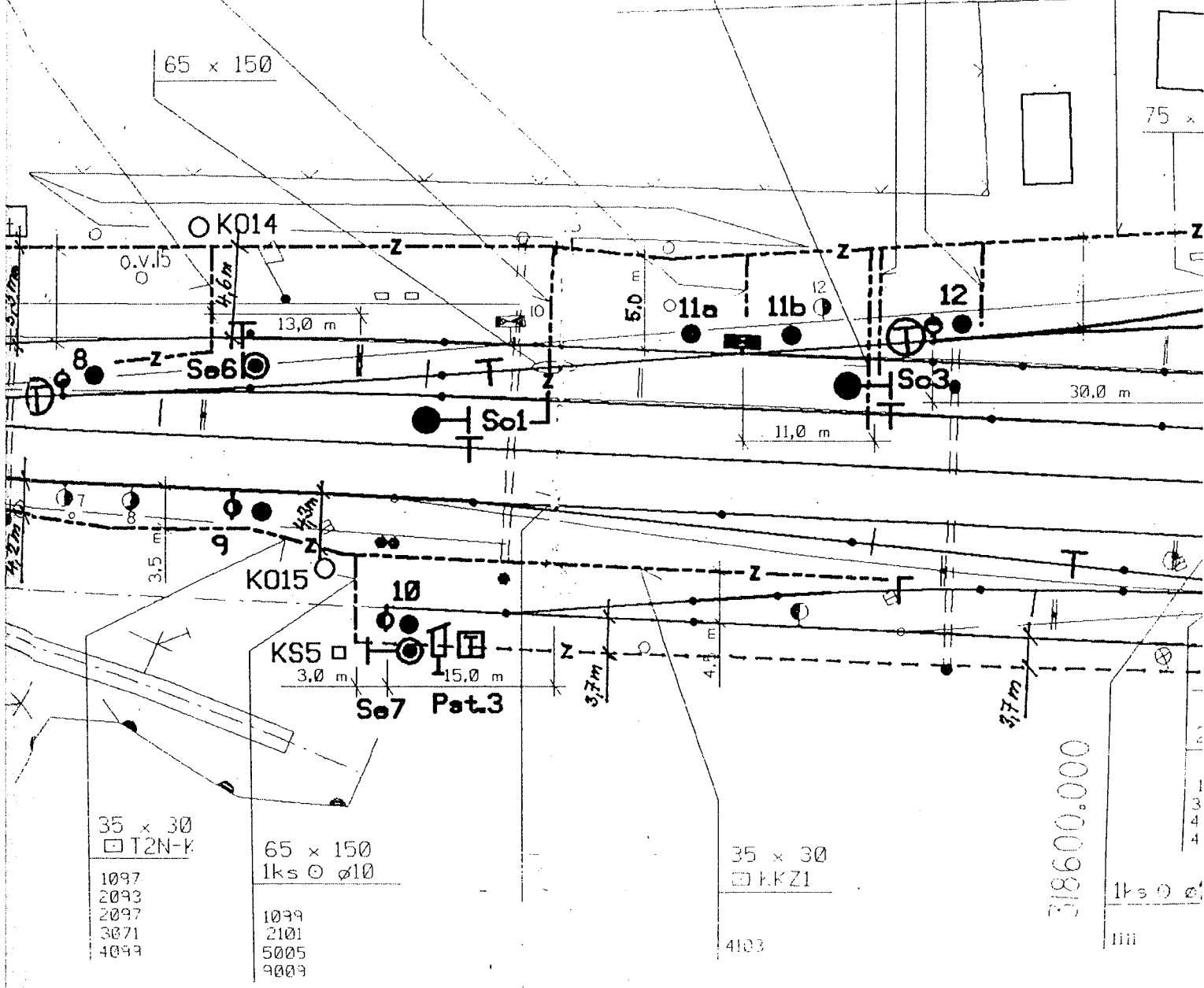
1109

35 x 30
□ FKZ1

2113

65 x 150

75 x



35 x 30
□ T2N-K

1097
2093
2097
3071
4099

65 x 150
1ks Ø ø10

1099
2101
5005
9009

35 x 30
□ FKZ1

4103

318600.000

1ks Ø ø10

1111

110 x 60

TK2

T2N-K T2N-K TK2

SK

1ks Ø 10

1107
4089

1ks Ø 10

1105
2111
2113

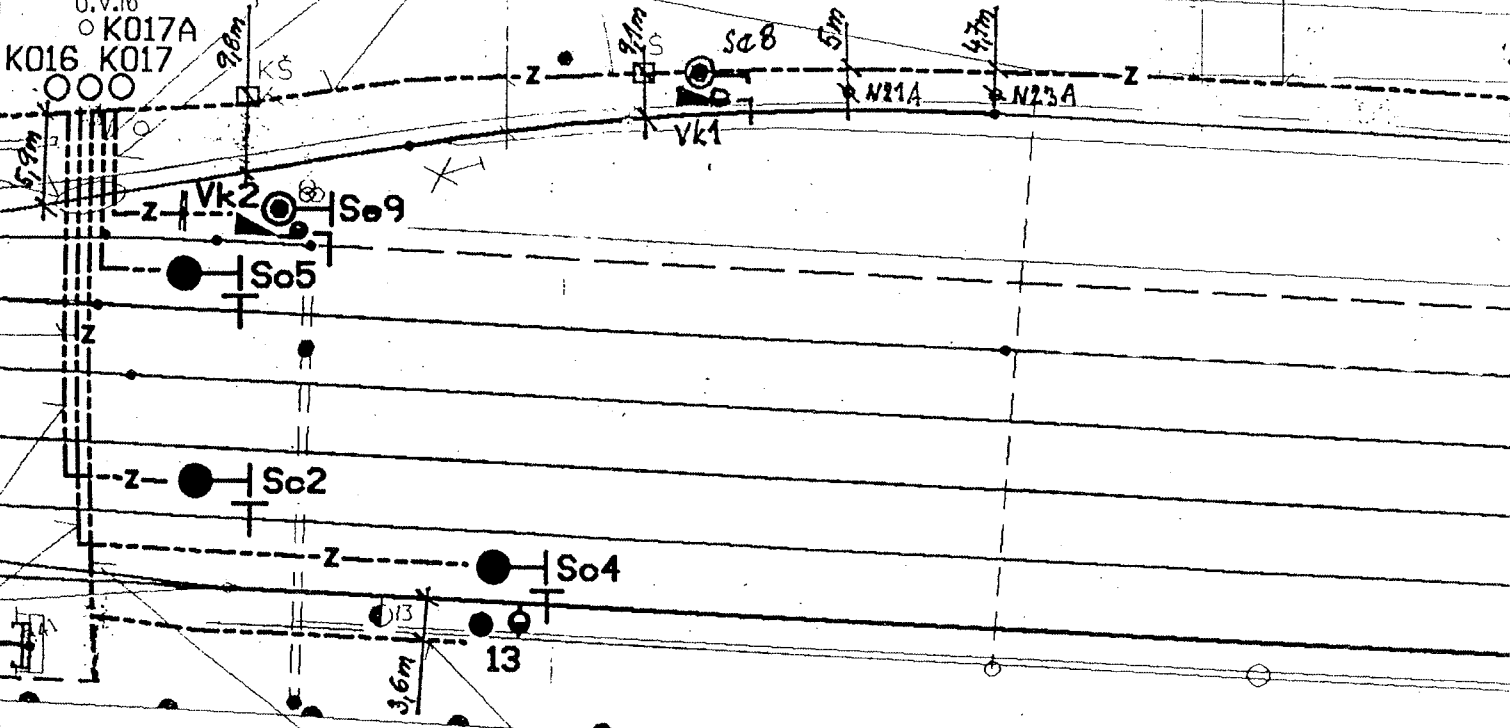
100 x 150
3.6ks Ø 15 (obetonovat)

1000	2001	5001
1001	2005	5003
1007	2007	5005
1009	2009	8001
1011	2011	8011
1013	2013	8013
1015	2015	8015
1017	3099	9001
1019	4001	9003
1021	4003	9005
1023	4005	9007
1025	4007	9009
1027	4009	9111
		9117

SK

50

o.v.16
K016 K017A
K017



s Ø 10

3
79
85
87

2ks Ø 16

25 x 30
FKZ1

2117
1023
4099
4103
5005
9009

2117

318700.000

VYSVĚTLIVKY:

- SKSDĚLOVACÍ PABELY
- KsPABELOVA ŠACHTA