



KUPNÍ SMLOUVA

Uzavřená podle ustanovení § 2079 a následujících, zákona č. 89/2012 Sb., občanského zákoníku
v platném znění

Prodávající

Obchodní firma : **PROFI AUTO SERVIS s.r.o.**
Sídlo : Kolovratská 1367, 251 01 Říčany
Zápis v OR (živ. Rejstřík): u městského soudu v Praze, oddíl C, vložka 174394
Statutární orgán : Jiří TOVARA
Technický zástupce : Michaela Marešová
Kontaktní osoba : Štěpán Poříz
IČ : 24789488
DIČ : CZ24789488
Bankovní spojení : Komerční banka a.s.
Číslo účtu : 43-9055020237/0100
Telefon : +420 602 486 196

a

Kupující

Město Přelouč

Se sídlem : Československé armády 1665, Přelouč 535 33
Zastoupené: : Bc. Irenou Burešovou, starostkou města
Kontaktní osoba : Petr Bína, vedoucí oddělení hospodářské správy, tel. 466 094 118
IČ : 00274101
DIČ : CZ00274101
Bankovní spojení : Komerční banka, a.s.
Číslo účtu : 1425561/0100

uzavírají tuto kupní smlouvu:

1. Předmět smlouvy

1.1. Prodávající se zavazuje prodat kupujícímu níže specifikovaný předmět koupě, odevzdat mu jej a umožnit mu za podmínek touto smlouvou stanovených, nabýt k předmětu koupě vlastnické právo. Kupující se zavazuje předmět koupě převzít a zaplatit prodávajícímu ujednanou kupní cenu.

1.2. Předmětem koupě podle této smlouvy je:

1 ks nových a nepoužitých osobních automobilů (dále jen vozidlo)

| | |
|----------------------------|-------------------|
| Typ/model: | Typ motoru/výkon: |
| 1ks Škoda Fabia Combi TOUR | 1.4 16V 63 kW |

1.3. Podrobná specifikace vozidla a příslušenství je uvedena v příloze č. 1 kupní smlouvy, která je nedílnou součástí této smlouvy.

2. Cena

2.1. Kupní cena vozidla uvedeného v čl. 1, je ujednána podle zákona č. 526/1990 Sb., o cenách, ve znění pozdějších předpisů, jako cena pevná, maximální, konečná a nepřekročitelná.

2.2. Kupní cena se sjednává v české měně (Kč, CZK) a rovněž veškeré platby budou prováděny v této měně.

2.3. Kupní cena za vozidla včetně výbavy uvedené v příloze této smlouvy činí: 189 000,- Kč (slovy: stoosmdesátdevětisíkorunčeských)
Ke kupní ceně bude účtována DPH (21%)

cena celkem: 228 690,- Kč včetně zákonné DPH 21%

3. Platební podmínky

3.1. Kupující prohlašuje, že má zajištěny finanční prostředky k úhradě kupní ceny a zavazuje se vozidlo převzít a zaplatit prodávajícímu ujednanou cenu dle článku 2, bodu 2.3 smlouvy, za podmínek touto smlouvou stanovených.

3.2. Fakturu na vozidlo je prodávající oprávněn vystavit po protokolárním předání předmětu smlouvy. Faktura bude obsahovat podrobnou specifikaci vozidla, označení prodávajícího a kupujícího včetně daňových údajů, fakturovanou částku, číslo faktury a datum s podpisem a musí být v souladu se zákonem č. 235/2004 Sb., o dani z přidané hodnoty, ve znění pozdějších předpisů. Přílohou faktury bude kopie podepsaného předávacího protokolu.

3.3. Smluvní strany se dohodly, že faktura je splatná ve lhůtě do 14 dnů od prokazatelného data doručení faktury kupujícímu. V případě nejasností se má za to, že faktura byla doručena třetí pracovní den po prokazatelném odeslání.

3.4. V případě, že faktura nebude obsahovat všechny náležitosti podle čl. 3, bodu 3.2 této smlouvy, je kupující oprávněn fakturu vrátit. Prodávající je povinen fakturu opravit a opravenou fakturu zaslat znovu kupujícímu. V takovém případě začíná běžet nová lhůta splatnosti ode dne doručení bezvadné (opravené, popř. nově vystavené) faktury kupujícímu.

3.5. Kupující si vyhrazuje právo nezaplatit předmět koupě, pokud by požadovaná úhrada měla být směřována na jiný než zveřejněný účet v registru plátců DPH, popř. provést přímou úhradu DPH na účet správce daně v souladu s § 109 odst.2, písm. c) zákona o DPH.

4. Nabytí vlastnického práva

4.1. Smluvní strany si ujednaly, že kupující nabude vlastnické právo a bude moci hospodařit s vozidlem, kdy na účet prodávající strany bude připsána celá výše smluvní ceny.

5. Podmínky dodání předmětu smlouvy

5.1. Prodávající se zavazuje dodat kupujícímu požadovaný a specifikovaný 1ks vozidla uvedeného v čl. 1 smlouvy do 15.07. 2014. Po uplynutí uvedené lhůty má kupující právo odstoupit od smlouvy.

5.2. Prodávající je povinen uvědomit kupujícího 3 pracovní dny předem o datu předání vozidla. Vozidlo bude předáno a převzato na k tomu vhodném místě v autosalonu prodávajícího. Kupující se zavazuje, že uvedené vozidlo převezme do 10 dnů od oznámení data možného převzetí vozidla. Po této době je prodávající oprávněn účtovat kupujícímu poplatek za uskladnění vozidla, ve výši 0,05% z ceny vozidla za každý den prodlení, pokud nebude ujednáno jinak.

5.3. Osobou oprávněnou převzít vozidlo je Petr Bína, vedoucí Oddělení hospodářské správy Městského úřadu Přelouč, popřípadě jím určený zástupce.

5.4. Převzetí nastane po provedené kontrole vozidla v místě plnění. Prodávající současně předá kupujícímu dodací list, který má tyto minimální náležitosti:

- Množství a ceny dle jednotlivých položek,
- obchodní jméno prodávajícího,
- nezaměnitelnou specifikaci dodaných položek.
- dále prodávající při předání vozidla předá kupujícímu všechny potřebné doklady pro bezpečný provoz a údržbu, tj. zejména:
 - technický průkaz, servisní knížka – v listinné podobě
 - manuál, veškeré návody nutné řádnému a bezpečnému užívání vozidla, veškerou dokumentaci vozidla včetně elektrických a hydraulických obvodů, motoru a vybavení vozidla.Všechny doklady včetně dokumentace musí být v českém jazyce.

- klíče od vozidla a veškeré povinné vybavení, jež je součástí vozidla.

Kupující si vyhrazuje právo nepřevzít vozidlo, budou-li při jeho přebírání zjištěny vady.

5.5. Pokud jde o právo z odpovědnosti za vady, má kupující vůči prodávajícímu tato práva a nároky:

- právo žádat bezplatné odstranění vady v rozsahu uvedeném v reklamaci, vyjma vad, na které se záruka nevztahuje. Vada musí být odstraněna do 30 dnů od prokazatelného uplatnění reklamace. V případě, že není možné reklamovanou vadu odstranit z technického nebo ekonomického hlediska má právo žádat nové bezvadné plnění, které musí být dodáno nejpozději do 60 dnů od prokazatelného uplatnění reklamace,
- právo na poskytnutí slevy, odpovídající rozdílu ceny vadného a bezvadného vozidla,
- právo odstoupit od smlouvy v případě, že se jedná o opakující se vady vozidla, včetně práva požadovat vrácení finanční částky, kterou kupující prodávajícímu zaplatil za vadné vozidlo.

V ostatním platí pro uplatňování a způsob odstraňování vad příslušná ustanovení občanského zákoníku.

5.6. Prodávající prohlašuje, že vozidlo nemá žádné právní ani jiné vady, které by bránily jejich řádnému užívání.

5.7. Každá smluvní strana má právo od smlouvy písemně odstoupit, jestliže druhá smluvní strana neplní povinnosti, které podle této smlouvy má a to ani v přiměřeně dodatečně dohodnuté lhůtě.

5.8. Každá ze smluvních stran má právo od smlouvy písemně odstoupit, pokud tak stanoví občanský zákoník.

6. Podmínky servisních prací

6.1. Záruka prodávajícího uvedená v článku 7 je platná pouze za předpokladu, že kupující bude dodržovat termíny pravidelných servisních prohlídek na vozidlo. Pravidelné servisní prohlídky budou prováděny v souladu s pokyny výrobce a to vždy po max. 30 000 km nebo po 24. měsících provozu dle typu motoru ve vozidlech a to na základě žádosti kupujícího o provedení pravidelné servisní prohlídky. Práce nad rámec pravidelné servisní prohlídky budou též provedeny na základě žádosti kupujícího o provedení těchto prací. Přesný rozsah pravidelných servisních prohlídek vozidla je uveden v servisní knížce vozidla a kupující svým podpisem stvrzuje, že se s nimi seznámil.

7. Záruka

7.1. Záruka je poskytnuta v rozsahu a za podmínek uvedených v záručním listě předaném při předání vozidel. Smluvní strany si ujednaly záruku na vozidlo v délce 48 měsíců nebo do najetí 60.000 km a 12 let na neprorezavění karoserie.

8. Smluvní sankce

- 8.1. V případě, že je kupující v prodlení s úhradou faktury, uhradí kupující prodávajícímu úrok z prodlení ve výši 0,05% z dlužné částky za každý den prodlení s úhradou dlužné částky.
- 8.2. V případě, že bude prodávající v prodlení s dodáním vozidla, poskytne prodávající kupujícímu slevu z celkové kupní ceny nedodaného vozidla ve výši 0,05% za každý započatý den.
- 8.3. Zaplacením úroku z prodlení a poskytnutím slevy není dotčeno právo na náhradu škody, která vznikla straně požadující jejich úhradu.

9. Rozhodné právo

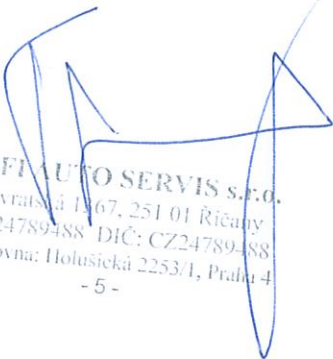
- 9.1. Výklad smluv i všechny právní poměry z těchto smluv vyplývající, se řídí českým právním řádem, zejména zákonem č. 89/2012 Sb., občanským zákoníkem, jehož užití si smluvní strany výslovně sjednaly. Občanským zákoníkem se řídí i otázky touto smlouvou výslovně neupravené.
- 9.2. Případné spory, vzniklé z této smlouvy nebo v souvislosti s ní, budou smluvní strany řešit především vzájemnou dohodou. Nebude-li dohoda vedoucí k vyřešení sporu možná, obrátí se smluvní strany na věcně příslušný soud.

10. Závěrečná ustanovení

- 10.1. Smlouva je platná a účinná dnem podpisu smluvních stran.
- 10.2. Tato smlouva se uzavírá v českém jazyce.
- 10.3. Okolnosti vylučující odpovědnost za škodu jsou stanoveny občanským zákoníkem.
- 10.4. Veškeré skutečnosti výrobní, technické a obchodní povahy, které mají souvislost s prodávajícím nebo kupujícím, a které nejsou běžně dostupné v obvyklém obchodním styku, a o kterých se smluvní strana při jednání o uzavírání smluv dozví, tvoří součást obchodního tajemství ve smyslu § 504 občanského zákoníku. Smluvní strana nesmí skutečnosti, se kterými se seznámí, použít pro svoji potřebu nebo je zveřejnit, či předat třetí osobě.
- 10.5. Tuto smlouvu je možné měnit pouze po předchozí vzájemné dohodě smluvních stran, a to výhradně písemnou formou.
- 10.6. Smlouva je vyhotovena ve čtyřech stejnopisech s platností originálu, přičemž každá ze smluvních stran obdrží po dvou oboustranně podepsaných vyhotoveních.
- 10.7. Oprávnění zástupci smluvních stran po přečtení textu smlouvy prohlašují, že smlouva je podepsána určitě, vážně a srozumitelně, v souladu s jejich pravou a svobodnou vůlí. Smluvní strany dále potvrzují, že si smlouvu přečetly, že byla sjednána svobodně a vážně a nebyla sjednána v tísní, ani za nápadně nevýhodných podmínek.
- 10.8. Doložka platnosti právního úkonu dle § 41 zákona č. 128/2000 Sb., o obcích: Tuto kupní smlouvu schválila rada města Přelouče na své schůzi dne: 31.03. 2014, usnesením č. 98/28 .

V Přelouči dne

Prodávající:


PROFI AUTO SERVIS s.r.o.
Kolovratská 1467, 251 01 Říčany
IČO: 24789488 DIČ: CZ24789488
provozovna: Holušická 2253/1, Praha 4
- 5 -

V Přelouči dne 2. 4. 2014

Kupující:


MĚSTO PŘELOUČ
ČESKOSLOVENSKÉ ARMÁDY 1665
535 33 PŘELOUČ
IČO: 00 274 101 DIČ: CZ00274101
- 2 -

Příloha č.1 ke kupní smlouvě na nákup automobilu pro Město Přelouč

SIMPLY CLEVER

ŠKODA

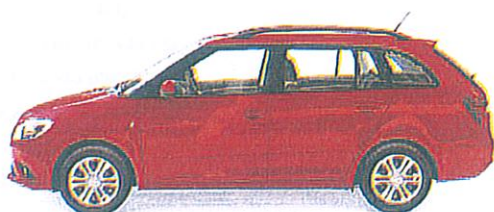


Fabia Combi TOUR TOUR Active 1.4 16V 63 kW 5-stup. mech.

Konfigurovaný vůz

ID konfigurace: 51125857

| | | | |
|--------------|---|-------------------|---------------------|
| Model | Fabia Combi TOUR | Výbava | TOUR Active |
| Interiér | Stons šedá | Konfigurováno dne | 26. 2. 2014 8:53:22 |
| Motor | 1.4 16V 63 kW 5-stup. mech. | Barva | Červená Corrida |
| Konfigurace | 5451G4/GWTBWTB, 2014, AW, 8T8T, GPJBPJB | | |
| Celková cena | 255 000 Kč | | |



Uváděné hodnoty byly zjištěny podle pravidel a za podmínek stanovených právními či technickými předpisy pro určování provozních a technických údajů motorových vozidel.

Škoda Care produkty

| | |
|--|------|
| Škoda Care produkty | |
| Prodloužená záruka na 4 roky, do 60 000 km | 0 Kč |
| Záruka mobility | |

Výbava

| | |
|---|----------|
| Mimořádná výbava | |
| Rezervní kolo ocelové (plnohodnotné), zvedák vozu, klíč na kola | 1 600 Kč |

Bezpečnost, funkčnost, komfort

| | |
|---|---|
| Boční a zadní okna tónovaná | • |
| Boční airbag vpředu | • |
| Bubnové brzdy zadní | • |
| Centrální zamykání bez "safe lock" | • |
| Držák na brýle | • |
| Elektrické ovládání předních oken, zadní mechanicky | • |
| ESC | • |
| Hlavní světlomety-halogenové, pravostranný provoz | • |
| Hlavové opěrky vzadu - 3 kusy | • |
| Imobilizér elektronický | • |
| Intervalový spínač stáračů, sedídelný potenciometrem (4 stupně) | • |
| Klimatizace s mechanickou regulací | • |
| Make-up zrcátka vlevo | • |
| Make-up zrcátka vpravo | • |

Technická data

| | |
|--|------------------|
| Vnější rozměry | |
| Délka | 4.274 |
| Šířka | 1.642 |
| Výška | 1.498 mm |
| Rozvor | 2.465 mm |
| Rozchod vpředu / vzadu | 1.433 / 1.426 mm |
| Vnější průměr zatáčení obrysový | 10,0 |
| Objem zavazadlového prostoru min. / max. | 505 l / 1.485 l |

Motor, převodovka, elektrika

| | |
|-------------------------------------|-----------------------|
| Palivo | petrol |
| Počet válců | 4; in line |
| Objem motoru | 1.390 cm ³ |
| Vrtání | 76,5 |
| Zdvih | 75,6 |
| Max. výkon | 63,00 |
| Max. točivý moment | 132 Nm / 3800 1/min |
| Kompresní poměr | 10,5 +/- 0,3 |
| Energetická třída | E |
| CO ₂ emise - kombinované | 139 g/km |

Hmotnosti

| | |
|---------------------------------|----------|
| Pohotovostní hmotnost s řidičem | 1.124 kg |
| Celková hmotnost | 1.579 |
| Užitečná hmotnost s řidičem | 530 kg |

| | |
|---|---|
| Mechanické výškové seřizování levého předního sedadla (pravé přední sedadlo bez výškového seřizování) | • |
| Mlhový přední světlomet (integrovaný) | • |
| Multifunkční ukazatel | • |
| Odkládací schránka v kufru | • |
| Potah sedadel - látka/tkanina | • |
| Prodloužený servisní interval | • |
| Přídavné upevnění dětské sedačky | • |
| Rádio "BLUES" | • |
| S dálkovou regulací polohy světlometu | • |
| S kontrolou zapnutí bezpečnostního pásu | • |
| S neuzamykatelným víkem odkl. schránky a s osvětlením | • |
| S odkládacími kapsami vzadu (na dveřích nebo boku) | • |
| Spínač denního jízdního osvětlení | • |
| Standardní šrouby kol | • |
| Stěrač zadního okna s ostříkovačem a cyklovačem | • |
| Střešní anténa | • |
| Střešní nosič - černý | • |
| Tříbodový bezpeč. pás vzadu uprostřed | • |
| Vestavba audio přípojky | • |
| Vnitřní zpětné zrcátko | • |
| Vnější zpětné zrcátko zevnitř nastavitelná | • |
| Vrstvené čelní sklo tónované | • |
| Výškové stavitelné opěrky hlavy předních sedadel | • |
| Zabezpečovací systém pro zavazadla včetně sítě na uchycení zavazadel | • |
| Zadní sedadlo a opěradlo, dělené, sklápňé | • |
| Zakrytí zavazadlového prostoru - rolo | • |
| Zásuvky pod předními sedadly | • |
| 12 V zásuvka v zavazadlovém prostoru | • |
| 4 reproduktory (pasivní) | • |
| Airbag pro řidiče a spolujezdce | • |

| | |
|---------------------------------|-------|
| Brzděný přívěs při stoupání 12% | 1.000 |
| Nabrzděný přívěs | 560 |
| Jízdní souprava | 2.579 |
| Zatížení střechy | 75 |

Provozní vlastnosti

| | |
|------------------------|-------------|
| Maximální rychlost | 176 |
| Zrychlení 0-100 km/h | 12,3 s |
| Objem palivové nádrže | 45 l |
| Spotřeba - město | 8,0 l/100km |
| Spotřeba - mimo město | 4,7 l/100km |
| Spotřeba - kombinovaná | 5,9 l/100km |

Exteriér

| | |
|---|---|
| Bez dekorativní fólie/emblémů | • |
| Bez označení motorizace | • |
| Disk ocelový 6J x 15 ET 43 (5 otvorů) | • |
| Komfortní nárazník | • |
| Obložení sloupku vnější | • |
| Pneumatiky 195/55 R15 85H | • |
| Vnější zpětné zrcátko a další díly v barvě vozu | • |
| Vnější zpětné zrcátko vlevo, konvexní | • |
| Zpětné zrcátko vpravo, konvexní | • |

Interiér

| | |
|--------------------------------|---|
| Hlavice řadící páky z plastu | • |
| Madlo ruční brzdy z plastu | • |
| Pedálové ústrojí "Standard" | • |
| Přístrojová deska - standardní | • |
| Sklápňé stropní madla | • |
| Stropní výplň, standardní | • |
| Volant s airbagem | • |
| Výplň dveří - tkanina | • |
| Zakrytí řadící páky | • |